



# Eastern Regional Eye Care Programme Sagarmatha Choudhary Eye Hospital, Lahan Biratnagar Eye Hospital, Biratnagar



## Jahresbericht 2010

(Übersetzung – der Annual Report 2011 gilt als Original)

Das Eastern Regional Eye Care Programme (EREC-P) ist ein volumenstarkes Behandlungsprogramm welches für die breite Masse der Bevölkerung in Ost-Nepal und Nord-Indien flächendeckende, hochqualitative Augenbehandlungen zu erschwinglichen Kosten anbietet.

EREC-P umfasst das:

- Sagarmatha Choudhary Eye Hospital (SCEH) in Lahan,
- Biratnagar Eye Hospital (BEH) in Biratnagar
- 7 Satelliten Kliniken / Primary Eye Care Centres im Terai sowie in den Bergen.

### HIGHLIGHTS

**84.921 Operationen**  
**2.358 Operationen bei Kindern incl.**  
**1.200 Kataraktoperationen**



**7 Operationskamps in Berg-  
regionen um die Armen in  
entlegenen Regionen zu**



**Der Bau des neuen BEH Komplex geht gut voran**



SCEH Lahan :	128.511
Biratnagar Eye Hospital :	154.401
7 Satelliten Kliniken :	61.488
143 Cat. Screening Kamps Patienten :	27.235
7 Chirg. Kamps Patienten :	3.539
2 Kamps Patienten, Diabetik :	139
<b>TOTAL :</b>	<b>375.313</b>

## Operationen



<b>Katarakt</b>	:	<b>68.899</b>
nathlos ECCE/IOL (SICS)	:	52.547
mit Nath ECCE/IOL	:	1.388
bei Kindern	:	1.200
Phako ECCE/IOL	:	13.593
Andere Verfahren	:	171
<b>Glaukom</b>	:	<b>2.844</b>
Trabekulektomie	:	1.098
Kombiantion	:	582
Cyclo Photokoagulation	:	331
Nd: YAG Iridotomie	:	715
Chirurgische PI	:	118
<b>Hornhautoperationen</b>	:	<b>848</b>
Keratoplastik	:	14
AMG	:	92
Kornea/Sklera Reparaturen	:	325
Andere Hornhautoperationen	:	417
<b>Vitreo-Retinale Operationen</b>	:	<b>999</b>
Pars plana Vitrekomie	:	965
Scleral Buckling	:	34
<b>Laser Behandlungen</b>	:	<b>3.356</b>
Retina	:	1.413
Nd: YAG Kapsulotomie	:	1.943
<b>Dacryocystorhinostomie</b>	:	<b>1.621</b>
<b>Dacryocystectomy</b>	:	<b>1.021</b>
<b>Pterygium</b>	:	<b>2.720</b>
<b>Andere</b>	:	<b>2.613</b>
<b>TOTAL</b>	:	<b>84.921</b>

SCEH, Lahan	:	46.502
Biratnagar Eye Hospital	:	36.064
Satellitenklinik Malangwa:		1.700

## Spezialabteilungen:

### Kinderabteilung



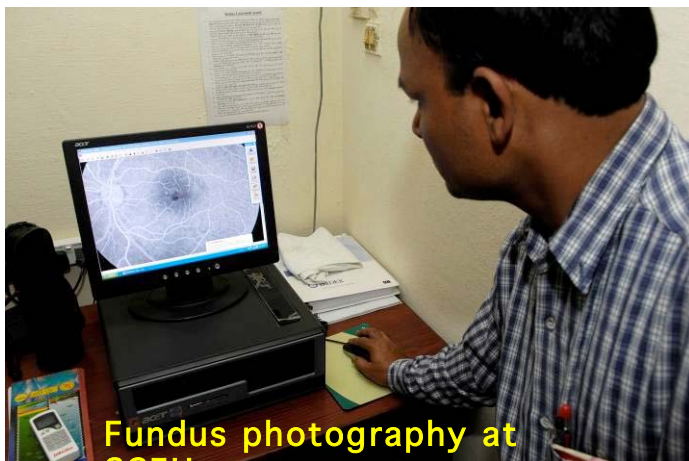
Untersuchungen: 27.607 Kinder  
1.200 Katarakt)

Operationen: 2.358 (davon

### Hornhautabteilung

- 3.888 Hornhautulcus Patienten
- In der Zusammenarbeit mit lokalen Organisationen wurden unterschiedliche Aufklärungsprogramme für Augenspenden durchgeführt um das Verständnis und die Akzeptanz für Hornhauttransplantationen in der Bevölkerung zu steigern. Dank diesen Bemühungen konnten 14 Hornhäute gesammelt werden und 487 Menschen füllten ein Einwilligungsfomular zu Augenspende aus.

### Vitreo-Retinale (VR) Abteilung



Fundus photography at  
SCEH



OCT at  
BEH

Die VR Abteilungen des SCEH und des BEH sind gut ausgestattet mit technischem Equipment.

Die VR Abteilungen beider Kliniken haben spezielle Aufklärungsprogramme für Diabetes, das Risiko einer Erblindung aufgrund von Diabetes, dem rechtzeitigen Früherkennen und der Möglichkeit zur Laserbehandlung in einem der beiden Diabetik Kamps.

Die deutsche VR Spezialistin und CBM Mitarbeiterin, Dr. Iris Winter, hat ihren 4-Jahres Vertrag Ende September abgeschlossen. Dr. Pratap Karki hat jetzt die Leitung der VR Abteilung übernommen.

### Glaukom Abteilung

Die Forschungsarbeit in speziellen Glaukomgebieten wurde fortgesetzt und 3.186 ambulante Untersuchungen wurden durchgeführt.

### Sehschule

1.166 Patienten wurden in der Sehschule bewertet, davon 338 Kinder. Spezielle Sehhilfen wurden an jene Patienten ausgeben bei welchen damit ein Verbesserung des Visus erreicht werden konnte.

### Unterstützung für arme Patienten

90% der Patienten bezahlen NPR 1,000 (USD 14) für große Operationen. 8.951 arme Patienten die sich am SCEH, am BEH oder in den Untersuchungskamps vorstellen erhalten eine kostenlos oder eine vergünstigte Behandlung oder auch nur Essen und Fahrkostenzuschuss, zusammen ein Betrag von NPR 3.031.356 (USD 42.102).

### Außen Aktivitäten

#### Satelliten Kliniken (7)

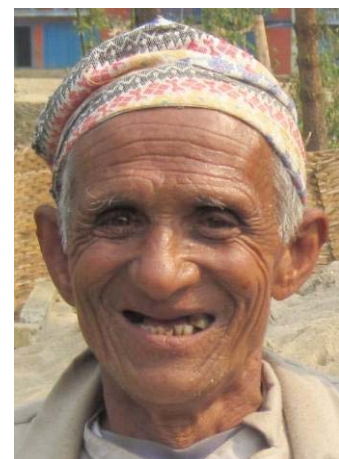
Neben den Satelliten Kliniken in Malangwa, Rajbiraj, Siraha, Diktel, Gaighat und Bhojpur, hat am 17. September 2010 eine neue Klinik ihre Arbeit in Terhathum aufgenommen.

#### Katarakt Untersuchungskamps

Diese Kamp Aktivitäten richten sich vor allem an die Patienten in Nepal die entweder zu arm sind um für die Operation zu zahlen oder in abgelegenen Bergregionen leben und nicht ans SCEH oder ans BEH zur Behandlung kommen können.

143 **Katarakt Untersuchungskamps** wurden in Zusammenarbeit mit lokalen Organisationen in den 6 Terai Distriken Siraha, Saptari, Sarlahi, Udayapur in der Sagarmatha Zone und im Morang & Sunsari Distirk der Koshi Zone durchgeführt.

Von 27.235 untersuchten Patienten wurden 4.992 ins SCEH Lahan, Biratnagar oder Malangwa gebracht und erhielten eine Katarakt Operation – entweder kostenlos oder zu reduzierten Kosten..



Ein blinder Patient wurde auf einer Bahre ins das Kamp in Diktel, Khotang Distrikt gebracht. Nach erfolgreicherer Katarakt Operation an beiden Augen wandert er glücklich nach Hause.

In den 7 **Katarkat Operationskamps** in den Bergregionen Diktel, Bhojpur, Terhathum, Dhankuta, Khandbari und Shidewa wurden 3.539 Patienten untersucht und 567 davon erhielten ein Augenoperation, davon 484 eine Kataraktoperation.

### **Schuluntersuchung und Kinder Kamps**



5.011 Kinder an 26 Schulen wurden untersucht und bei 44 wurde Refraktionsfehler festgestellt. Diese Kinder wurden am SCEH oder am BEH vorgestellt.

536 Kinder wurden in einem speziell Kinder Kamp untersucht..

### **Mitarbeiterqualifikation und Training**

Neben der kontinuierlichen medizinischen Ausbildung, der an den Kliniken tätigen Augenärzte, wurden auch die folgenden Trainingsprogramm durchgeführt:

Anterior Segment Fellowship

Vitreo-Retinal Fellowship

In Zusammenarbeit mit dem BP Koirala Lions Centre for Ophthalmic Studies (BPKLCOS), Kathmandu und dem BP Koirala Institute of Health Sciences (BPKIHS), Dharan:

Weiterbildung für Augenärzte nach dem Studium  
Optometristen

Zusammenarbeit mit dem Nobel Medical College Teaching Hospital & Research Centre (NMCTH), Biratnagar

## Sonstiges

### **Mitarbeiter in den EREC-P Zentren**

Die 296 Mitarbeiter setzen sich wie folgt zusammen 19 Ophthalmologen (1 VR Chirurg, 7 festangestellte Ophthalmologen , 11 Fellows), 1 Anästhesist, 18 Verwaltungsangestellte, 19 Ophthalmologische Assistenten (OA) und 15 OA im Training 9 Gesundheitshelfer (health assistants), 1 Optometrist, 134 Augenheilkunde Assistenten , davon 76 im Training .

### **Bau des neuen Biratnagar Eye Hospital Komplex:**

In dem momentan gemietet Gebäude des BEH ist es sehr schwer die wachsende Anzahl an Patienten unterzubringen, . Die Gebäude sind an die Grenzen ihrer Aufnahmefähigkeit gestoßen.

Deshalb wurde im Oktober 2009 mit dem Bau des neuen 300 Betten Krankenhauses begonnen. Es enthält Räumlichkeiten für Ambulanz und Operationen, Spezialabteilung und Training sowie ein Gästehaus und Unterkünfte für Mitarbeiter. Die Fertigstellung ist für Ende 2011 geplant. CBM Mitarbeiter Josef Schneider aus Österreich ist Projektleiter des Neubaus.

Dr. A. Hennig

Programme Director

Eastern Regional Eye Care Programme

*Mail address:* G.P.O.Box 15108, Kathmandu, Nepal

*Email* : info@erec-p.org; albrecht.hennig@erec-p.org

*Website* : [www.erec-p.org](http://www.erec-p.org)

Photos: © EREC-P and Roger Lo Guarro